



2015年9月、10月國際新聞特別事件深入導讀-米蘭世博會 學生版



財團法人  
博幼社會福利基金會  
BOYO SOCIAL WELFARE FOUNDATION

2015年9月、10月  
國際新聞特別事件深入導讀  
(學生版)

L'Italia si colora  
di Expo 2015



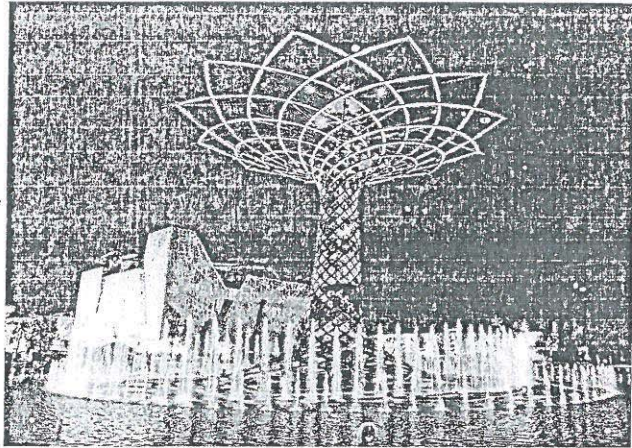
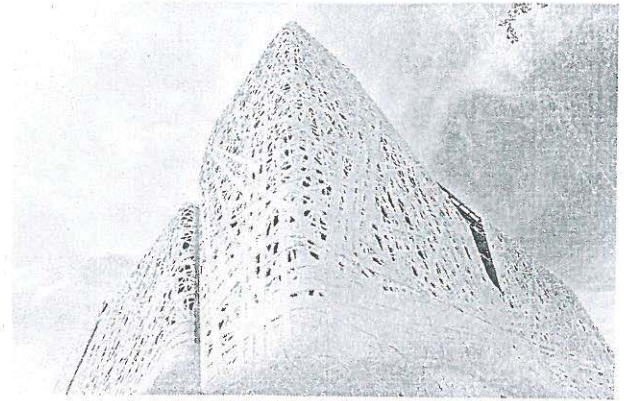
米蘭世博會

學校: 埔里

班級: 407

姓名: 張●華

身為主辦國的義大利館，以「義大利宮」為名，建築團隊 Nemesi & Partners 打造了一座宛如「吃煙森林」的樹狀結構館型，其建材還是使用一種可淨化空氣的水泥板，在陽光照射下可使髒空氣轉換成惰性鹽以調節髒污；而內裡的太陽能玻璃面板，亦是這座標準綠建築的重點功能之一。



位在 Cardo 北端的「生命之樹」，不只具有美麗的噴泉和聲光效果，其所在地 Lake Arena 連結著歷史悠久的 Villorresi 運河，更是代表著米蘭世博的另一項重點——「水」。因 Villorresi 運河一百多年來為周圍倫巴第區帶來民生用水及灌溉的功能，代表著水資源的供應與消耗牽繫著人們的生活。如此說來，對於正逢 10 年來最嚴重乾旱的台灣來說，是不是挺「心有戚戚焉」的呢？

今年的米蘭世博，不僅是高科技與綠建築的爭豔場，以「食」作為出發點，並針對農業的起源、食物生產、糧食分配不均、未來食物的發展及美食知性等民生需求之面向，更是全球亟需關注和解決的觀點。例如近幾年開始蓬勃發展的「慢食」運動，便是以多元化的提倡方式，將在地化的食材推廣出去，達到發揚與保護傳統美食的願景。



MILANO

### 米蘭世界博覽會小檔案

地點 ▶ 米蘭西北方約15公里的羅鎮 (Rho)

佔地 ▶ 200公頃 主題 ▶ 潤養大地，澤給蒼生

展期 ▶ 2015/05/01至2015/10/31

票價 ▶ 39歐元 (約1340元台幣)

參展 ▶ 145國，有54國家館

預計觀展人數 ▶ 2千萬人

資料來源：綜合外電

#### 問題討論

1. 世界博覽會多久舉辦一次？<sup>5年</sup> 2015年世博會在什麼地方？<sup>義大利米蘭</sup> 展期是什麼時候？<sup>6月</sup>
  2. 2015年的世界博覽會的主題是什麼？主辦單位希望喚醒群眾重視什麼議題？<sup>①滋養地球，生命的能源 ②糧食危機與未來永續之可能</sup>
  3. 為什麼文本中會道出今年的世博會「最美味」？<sup>①由11種蔬果組成</sup>
  4. 為什麼這次的米蘭世博被稱作「最綠」的世博？主辦國的場館建築有哪些符合環保的特性？<sup>①綠建築 ②不製造污染，不造成環境衝擊</sup>
  5. 說說看，什麼是「慢食」？慢食的相反是什麼？你喜歡慢食嗎？為什麼？<sup>①享受食物的原味 ②慢食 ③喜歡，因為可以慢慢吃。</sup>
- 這次世界博覽會的吉祥物叫做 foody，文本中敘述這個吉祥物是由 11 種動植物組合而成。猜猜看，foody 是有那些蔬果組成的呢？  
玉米、蘋果、西瓜、橘子、鳳梨、梨子、高麗菜。

經歷了第一、二次世界大戰，人類從科學崇拜轉向科學反思。1958年布魯塞爾世博會，以“總結更為人性的世界，科學文明和人道主義”為主題，這一屆世博會的標誌性建築原子塔，反映了全人類關注安全以及和平應用原子能的願望。1964年紐約世博會的主題是“通過理解走向和平”，延續了“對進步的反思”的主題。1970年大阪世博會以“人類的進步與和諧”為主題，強調針對工業化的負面社會影響，與其後的一些世博會共同發出一個聲音，即人類應該更加關注技術進步、人生幸福和保護自然環境三重目標的協調與平衡。

### 中華民國參與世界博覽會的紀錄

1903年美國獲得巴拿馬運河的開鑿權，因此決定在巴拿馬運河落成之際，舉辦世界博覽會。美國在1915年博覽會前夕派人和孫中山討論一但中華民國建國，希望中國參與世界博覽會。1911年中華民國成立，1913年4月，美國正式承認中華民國，翌月，袁世凱回應世博事宜，表示，中國政府會參加巴拿馬萬國博覽會，並決定由農商部籌備參賽事宜，這是中華民國第一次參與世界博覽會。



▲慈禧與世博

這幅「慈禧太后畫像」是年美國女畫家凱瑟琳·卡爾 (Katharine A. Carl) 在頤和園替慈禧所作的油畫。於1904年在美國聖路易斯世博會展出。這幅畫代表許多歷史意義，它是清廷首度以官方名義參加世博，當時許多官員從北京護送運往美國舊金山。

201

1970年的大阪世博會，是中華民國最後一次以國家館名義參與世博會，該次場館設計是由著名華人建築師貝聿銘操刀。睽違40年後，直到2010年才首度以民間身分「台灣館」的名義參與上海世博會。2015年義大利米蘭世博會，台灣因非聯合國會員，無法以國家館形式參與，因此官方婉拒邀約，無法參與這樣的國際盛會。

### 問題討論 ①為了展現人類在社會、經濟、文化和科技領域的綜合性、專業性世博會

1. 舉辦世界博覽會的目的是什麼？世博會分為哪兩種類型？
2. 第一屆世博會是在哪一年舉行？由哪個國家舉辦？第一屆世博會的目的是什麼？①1851 ②英國 ③強調進步的理念
3. 歷年世博的主題有何特色？為什麼文本中會說世博是見證人類歷史的指標性展覽？  
①鑄鐵和玻璃為主 ②美國女畫家凱瑟琳·卡爾於1904年以官方名義參加世博
4. 慈禧太后畫像與世博有什麼關係？  
技術進步、人類文明、人生幸福和保護自然、展現人們在不同時代的願望
5. 中華民國最後一次以國家館的名義參與世博會是在哪一年？為什麼近期的世博會台灣無法以國家館的身分參與？  
①1970 ②台灣非聯合國會員

19世紀隨著殖民主義興起，世博會上也出現不少將殖民地當作炫耀國力的物件呈現在展場上，例如：將非洲部落放在展場上表演部落生活、將菲律賓原住民帶到展場上表演他們如何「野蠻地」煮食……以彰顯殖民母國的文明與進步。現今的你看到這些展覽內容有什麼感受？面對不同的文化，你覺得怎麼做會比較好？  
①發現文明有更進一步的發展 ②尊重、包容

## 場館大配對

看完這篇關於本屆世博場館的主要特色後，請你根據下列文句提供的線索，找出相對應的國家館吧！

1. 天啊！這座場館內的蔬菜怎麼都爬上了牆！這真是太神奇了！

這個場館是：美國館

2. 在幽暗的地下室中，竟然可以長滿植物！來到這個場館，包你大開眼見，帶你走入科技的狂想世界。

這個場館是：比利時館

3. 只要伸出手，晃一晃，你就能瞭解架上商品的生辰八字。科技的運用讓你食得更安心。

這個場館是：未來食物區

4. 「嗡嗡嗡，嗡嗡嗡。大家一起勤作工……」這座場館的設計理念以蜜蜂視野做出發點，為遊客帶來了強烈的震撼感。

這個場館是：英國館

5. 這座場館如同樂園，有座「食物塔」可以任意取用，成為測試人性貪心指數的最佳指標。

這個場館是：瑞士館

6. 場館內有著象徵好壞細胞的黑白泡泡，另一處角落卻投影著飢餓瘦小的孩童。兩個極端的對比畫面，值得人類反思。

這個場館是：韓國館

在眾多的場館介紹中，你覺得最震撼(印象最深刻)的是哪一個國家場館？為什麼？請你和大家分享你看完的心情吧。

比利時館，因為我對地下室可以長的植物有很大的興趣  
除了，本篇的介紹內容外，還有許多充滿特色的國家館，如用筷子搭成的場館、充滿童趣如蹦床的步道、以沙丘作牆面設計……值得大家去查閱。

目前「車」、「館」、「樓」的開幕時間如下，屆時在米蘭的民眾可以一同共襄盛舉：

「車」- 9/10 登陸：每日上午10點至晚上8點

「館」- 9/25 開幕(Piazza Santo Stefano, 6)：每日上午10點至晚上8點

「樓」- 9/05 開張 (Palazzo Bovara Corso Venezia 56)：每日下午4點至午夜12點

此外，由於在米蘭的前線基地需要許多補給品，諸如文宣品、小型設備、伴手禮、食物等。

然而高額的航空運費對團隊支出是很大的負擔，因此 OPTOGO 正號召 8、9、10 月將前往米蘭的朋友們，能共同響應「多捐一公斤計畫」協助運送物資。

### 自己的台灣自己「館」

為什麼這群台灣年輕人，如此在意台灣能否參與這次的米蘭世博會？台灣從 1972 年退出聯合國後，無法正式參與國際組織運作、跟國際人士討論對話，偏偏他們這一輩的年輕人，又生在網際網路最發達的世代，每天在虛擬世界和全世界大量接軌，進行資訊交流，但是這個國家卻又侷限在這個島嶼的輪廓。

「所以我們覺得台灣一定要找到一個出口，是不同於過去的。318 (太陽花運動) 後我們發現人民的力量很強，必須要凝聚起來，不是只有一起加加油、搖搖旗就好了，一定要找到一個新的載體，一起找 solution，」陳敬儒說。

蘇民強調，「我們不能去棄守共同參與 (國際活動) 這件事，這是底線，絕對不能放棄，如果沒有人去面對問題，就不能去解決技術上的困難，如果因為技術上的問題，我們棄守，那就是時代的倒退。」

年輕人用初生之犢不畏虎的憨膽，想要走出去，讓台灣站上世界舞台，外帶台灣美食前進米蘭，最終是為了把世界帶回台灣，正如蘇民說的：「我們出去就是為了回來，」OPTOGO 意味著全體公民，都有責任與義務將台灣特有的品味與文化分享給更多人。或許在台灣的我們，也可以想想有什麼方法可以讓更多人在米蘭世博上，看見台灣。

### 問題討論

1. 上一屆 2010 年的世博會是在何處舉行？台灣是以什麼身分參與 2010 的世博會？  
①上海 ②台灣館
2. 這次中華民國政府為什麼沒有參與米蘭世博會？  
米蘭拒絕台灣以官方名義設國家館
3. 在台灣無法以官方身分進軍米蘭世博會的情況下，一群台灣年輕人發起什麼計畫？以什麼身分向世博申請場地？  
①「OPTOGO」 ② NGO
4. Optogo 計畫利用什麼方式將台灣飲食文化推向米蘭？  
① 設置台灣展館 準備 3 台移動攤開  
Optogo 希望藉由參與世博讓台灣有個站上世界舞台的機會。你覺得台灣租下公寓

姓名：張華 年級：8 中心：埔里中心 課輔班級：♡407  
 閱讀日期：104年10月21日 學輔員簽名：陳靜/羅芬 老師簽名：凌

看完《米蘭世博會》的相關文章及報導後，請書寫心得。

若無法全版以心得完成，亦請摘要一半版面，一半心得。

學習單完成後，可經由學輔員投稿至教學組，你的作品將有機會刊登於博幼官網上！

看	完	「	米	蘭	世	博	會	，	的	歷	史	和	每	個	時	代
主	題	，	讓	我	更	了	解	世	博	會	到	底	是	在		
做	什	麼	，	我	以	前	都	沒	聽	過	世	博	會	，	這	
次	是	第	一	次	。	但	是	，	當	我	看	到	臺	灣		
沒	有	參	加	時	，	我	很	驚	訝	，	希	望	今	年		
有	機	會	可	以	，	讓	更	多	人	知	道	臺	灣	這		
個	地	方	的	特	色	。	讓	臺	灣	站	上	世	界	的		
舞	台	。	雖	然	臺	灣	沒	有	機	會	舉	辦	世	博		
會	，	但	是	，	希	望	至	少	能	參	與	。	我	比		
較	喜	歡	現	在	的	世	博	會	，	因	為	以	前	的		
世	博	會	都	在	強	調	「	進	步	的	理	念	」	，	現	在
講	究	環	保	及	文	化	傳	承	，	而	且	也	比	較		
多	元	化	。													



老師評語：

時代的輻會因為時間而有不同，人們可以回顧並且對世界地球更好，是很好的反省。